



HODDE-TISTRUP-VANDRESTIER

PROCESSEN MED VANDRESTIEN

Projektet er afsluttet ultimo 2015 mht. praktiske arbejde for sti 1-2-3. Sti 4 mangler endnu de sidste infotavler.

Slutrapporter omfatter udelukkende sti 1-2-3.

PROCESSEN MED VANDRESTIEN

Baggrund og ide

Ide manden til projekt Hodde-Tistrup vandrestier er Jens Jørgen Fisker, som er naturelsker og bor i området omgivet af Assenbæk Plantage.

Jens Jørgen Fisker har i flere år gået med tanken om at få flere borgere til at opleve den flotte natur, som omgiver Tistrup og Hodde. Han har god kontakt med flere af de lodsejere som har områder, som omgiver det område som det var planen for stierne. Jens Jørgen har i samarbejde med Tistrup Erhvervs- og Borgerforening laver frivillige aftaler med alle berørte lodsejere. Det har i enkelte tilfælde været nødvendigt at få landmåler til at klarlægge landområdet og få det tinglyst for at sikre fremtiden for stierne.

Planen var så vidt muligt at etablere stisystemet på etablerede ruter samt stier og veje som har været anvendt i tidligere tider. I enkelte tilfælde har det været nødvendigt at etablere helt nye stier.

Omfang og afgrænsning

Det er Tistrup og Hodde, som er målet for vores vandrestier og det er især skovområdet omkring Letbæk og Assenbæk og Varde Å som har været fokuseret på i planlægningen af vandrestier.

Stisystem vil i færdig form være med fire stier. I første omgang er det 3 stier med Tistrup Erhvervs- og Borgerforening og Hodde Sogneforening som projektholdere, sti 4 – Varde å er kommet til senere. Projekt rapport gælder udelukkende sti 1+2+3.

Beslutning i i planlægning

For at sikre at projektet kunne blive en realitet blev projektet forelagt Tistrup Erhvervs- og Borgerforening og Hodde Sogneforening, og her blev beslutningen, at hvis der kunne skaffes sponsorer til medfinansiering af projektet, var begge foreninger indstillet på at være projektejere og tovholder.

Tistrup Erhvervs- og Borgerforening nedsatte en arbejdsgruppe, som skulle afsøge muligheder for at sponsorer. Der blev afsendt ansøgninger til forskellige fonde og private erhvervs virksomheder. Tilbage meldinger herfra gjorde, at beslutningen om at projektet skulle realiseres blev vedtaget af begge foreninger.

Organisering af projektet

1. Tovholder og projektansvarlig: TEB (Tistrup Borger og Erhvervsforening)

2. Arbejdsgrupper

Der blev nedsat arbejdsgrupper til at forestå projektet med deltagelse af medlemmer fra borgerforening og andre interessenter:

2.1 Projekt	Holger Bjørnskov, Jens Jørgen Fisker, Karl Chr Jensen og Henry Koch
2.2 Praktik/frivillige	Karl Chr Jensen
2.3 IT og information	Henry Koch
2.4 Historier og billeder	Irene Fisker og Henry Koch

3. Projekt opgaver

- | | | |
|------|--|---|
| 3.1. | Plan af ruter: | Jens Jørgen Fisker |
| 3.2. | Aftale med lodsejere: | Jens Jørgen Fisker |
| 3.3. | Ruter på kort(endomondo) + Varde Kommune | : Henry Koch |
| 3.4. | Frivillige til bistand for maskinarbejde | : Karl Chr Jensen |
| 3.5. | Fremstilling af ruteplåne og infotavler | : Karl Chr Jensen |
| 3.6. | Udarbejdelse af tema og infotavler | : Henry Koch |
| 3.7. | Hjemmeside | : Henry Koch |
| 3.8. | Historier og billeder til tematavler
Lokalarkiv | : Irene Fisker, Henry Koch og Hodde-Tistrup |
| 3.9. | Leje af maskiner med fører og køb af materialer | : Kildelunden |

4. Økonomi

Eftersom det Tistrup Erhvervs- og Borgerforening (herefter kaldet TEB), som er projektansvarlig er de også ansvarlig for økonomien.

TEB er ansøger til diverse fonde og private sponsorer. Ligeledes er det TEB som løbende afholder omkostninger til projektet indtil anmodning om udbetaling af midler kan fremsendes.

5. Sponsorer

TEB har modtaget positivt svar fra LAG Varde, Naturstyrelsen og Sydbank.

Tilsagn fra LAG er ikke blevet anvendt.

6. Opstart

Efter beslutning i bestyrelsen for TEB var den første opgave for projektgruppen, at lave en plan for det videre arbejde – med udgangspunkt i ”tilsagnsbrevene fra fonde” og projektbeskrivelsen, som ligger til grund for ansøgning.

Ovennævnte projektopgaver har været udgangspunkt for de nedsatte arbejdsgrupper, men første hovedopgave var at få endelige aftaler med berørte lodsejere. Det har vist sig, at være ”en ikke uvæsentlig tidsrøvende og til tider besværlig opgave”, men efter mange samtaler er det lykkedes på bedste vis at slutte med god løsning for alle.

En forudsætning, som gælder alle lodsejere er at det skal være en travesti – uden adgang til cyklister/mountainbikes!

Det har så været overskriften for endelig fastsættelse af de enkelte ruter.

Ruterne er gået igennem med værktøjet "endomondo" for at fastlægge de endelige ruteforløb, som herefter er sendt til Varde Kommune for at få lavet kort over travestien. Vi har i hele projektperioden mødt stor velvilje fra kommunens folk med at få lavet kort, og andre spørgsmål med at få fastlagt forudsætning for anlæggelse af stierne. Vi forventer også at Hodde-Tistrup-Vandrestier.dk bliver tilgængelige på Varde Kommunes hjemmeside.

7. Samarbejdspartnere

I forbindelse med projektet er der opstået megen interesse om vandrestierne og deres tilblivelse. Mange har tilbudt deres assistance.

Assenbæk Spejdercenter med skovfældning, flisning af træer og buske og anlæg af stier.

Varde Museum og Lokal arkiv for Hodde og Tistrup for at finde historier og billeder til info-tavler og tema-tavler.

Mange borgere fra Hodde og Tistrup som hjælpere til anlægsarbejde og bistand til hovedleverandør Kildelunden.

Samlet set over hele projektperioden er der anvendt mere end 1400 frivillige timer.

Projekts art med at etablere broer, etablere nye stier i forbindelse med ny bro, etablere ny sti igennem en granskov og etablere forbindelsesstier igennem vandfyldte områder – har betydet at håndkraft ikke slår til! Der skal maskiner til at løfte opgaven. De frivillige har så været behjælpelig med at gennemføre opgaven sammen med "maskiner med fører"

Anlægsgartner Kildelunden som er leverandør af "maskiner med mandskab".

Frivillige har stået for produktion af diverse infotavler, tematavler og rute-pæle. Nødvendig maskinkraft har været nødvendig i særlige situationer

Tistrupnews.dk(Tistrup Mediehus) er leverandør af hjemmesiden og ansvarlig for produktion af info-tavler og tema-tavler. Kontakt til pressen er ligeledes lagt i deres regi.

Hodde Kro, som i hele den praktiske proces har været leverandør og sponsor af fortæring til mange borgere, som har været involveret i det praktiske arbejde

Stor tak til Naturstyrelsen for tildeling af midler til projektet, som har været en forudsætning for at stierne er blevet en realitet.

Allerede fra indvielsen af den første sti har mange fået en fantastisk naturoplevelse samtidig med god motion.

8. Formidling

Der er oprettet en hjemmeside, som løbende vil fortælle om tilblivelse og udvikling af stisystemet. [www. Hodde-tistrup-vandrestier.dk](http://www.Hodde-tistrup-vandrestier.dk)

Tistrupnews.dk har i hele forløbet taget billeder og videoer, og videresendt disse til de lokale medier incl. sociale medier. Dette materiale vil også blive anvendt som en del dokumentations materialet.

9. Udfordringer og erfaringer

Der har projektgruppens opfattelse været en række udfordringer undervejs i forløbet. Udfordringer som vi nok ikke havde forventet og nok også undervurderet.

Det positive har absolut været den positive tilgang fra de fleste lodsejere om at give adgang til deres områder. For på den måde at åbne op, og dermed give mange en naturoplevelse og mulighed for at motionere for sundhedens skyld.

Stor opbakning fra borgere om at en give en hånd med i det praktiske arbejde med at anlægge stierne.

Vi har klart undervurderet at finde historier til vores tematavler, som undervejs på ruten skulle fortælle om historier og seværdigheder. Historierne findes tit og ofte hos enkeltpersoner, men ikke fastholdt i en eller form.

Vi må også indrømme, at anlægsarbejdet **ikke har** været muligt at gennemføre af personer med "skovl og spade"!

Der skal anvendes "store maskiner" med dertil hørende ekspertise til at klare opgaven. Uden leverandørens maskinpark har det været umuligt at gennemføre projektet. Det har så derfor været nødvendigt, at mange frivillige er blevet taget i anvendelse på stort set alle områder for at holde projekt-budgettet

10. Afslutning og det videre forløb

1. Opgørelse af omkostninger

Alle fakturaer for gennemførelse af projektet er ved at være i hus, og er nu hos revisor for at færdiggøres til at fremsende en anmodning om udbetaling hos Naturstyrelsen

Overordnet set har vi formået at holde os inde for budgettet for projektet, men af hensyn til den massive anvendelse af leverandør med maskiner og bemanning, har det været nødvendigt at gøre brug af mange frivillige timer og god hjælp fra sponsorer.

Antallet af frivillige timer til alle forskellige formål løber op i minimum 1400 timer

2. Det videre forløb.

Sti 4 Varde Å er næste opgave for at færdiggøre det samlede stisystem. Erfaringer fra sti1+2+3 vil blive anvendt her. Frivillige har tilbudt at gennemføre store dele projektet, og som forventes at kunne gennemføres for et rimeligt beløb

For sti 1-2-3 er der tanker om at etablere forskellige aktiviteter for at stimulere interessen med at komme ud i naturen.

Der planlægges en årlig dag med aktiviteter for at fastholde en tradition med at gå en tur i vores flotte natur omkring Hodde og Tistrup

1. Idræts-stien

Sti 1 "Idræts-sti"

Ruten starter ved Kasthøjvej, og man kan med fordel parkere ud for Tistrup Solvarmanlæg.

Ved Kasthøjvej 3 fortsætter ruten ned gennem engen, hvor der bl.a. er "kilder" (vandkilder).

Derefter går man igennem "Margartheskovene" langs Assenbæk Sø hen til broen og videre af "motorvejen", herefter tilbage igennem "Margartheskovene" og via Kasthøjvej til Krarupvej.

I ALT ca. 4,5 km

Ruten er mærket med rutepæle og "gule" retningspile og derfor er sti 1. Idrætsstien angivet som den gule rute.



Ved der fortsættes "motorvejen" kan der fortsættes (forbindelses-rute), som giver mulighed for at gå videre til sti 2. Naturstien ved Letbæk.

2. Natur-stien

Sti 2 "Natur stien"

Kan påbegyndes ved p-plads ved Letbæk Sø. Fra denne parkeringsplads kan der startes på forskellige ruter.

Natur stien er betegnet som en "grøn" rute. Ruten går gennem den sydlige del af skovområdet, tæt på åen og krydser Letbækvej og fortsætter gennem skoven til parkeringspladsen.

I ALT ca. 2,0 km

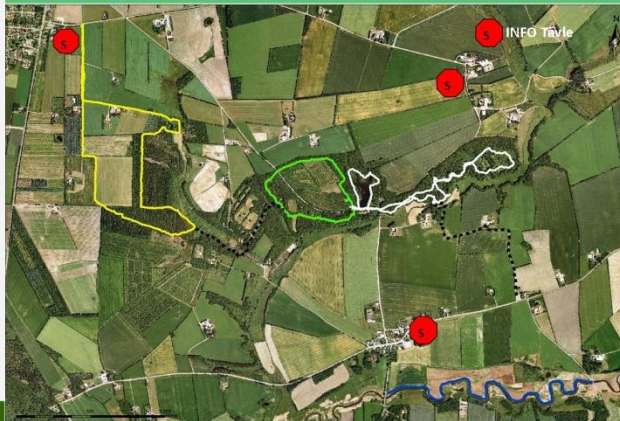


Ruten er mærket med rute- "grøn" retningspile

mærket pæle og

Ved "Benedictebroen" kan der fortsættes ad en SORT rute (forbindelses-rute), som giver mulighed for at gå videre til sti 1. Idrætsstien

Hodde/Tistrup vandrestier



Sti 1: Idræts stien — Sti 2: Natur stien — Sti 3: Historiske stier — Sti 4: Varde Å stien — Forbindelses stier:

Hodde og Tistrup ligger midt i en fantastisk natur og med Varde Å som en attraktion.

Målet med Hodde/Tistrup Vandrestier er at skabe sammenhænge i hele lokalsamfundet. At "åbne op" og skabe genlyd i den omkringliggende natur, og give mulighed for at få oplevelser og på opdagelse i den lokale historie.

Hodde/Tistrup Vandrestier består af fire vandrestier, som man kan gå enkeltvis, men også opleves som en sammenhængende gåtur – på ca. 15 km.

Såsystemet er tænkt og udlagt som træve/løbestier uden adgang for cykler eller mountainbikes.

De enkelte ruter er markeret med rutepæle, således at de er nemme at følge og på ruten er der opsat "tema-tavler", som beskriver et lokalt særkende eller seværdighed. Der kan også være en beskrivelse af særlige planter og fauna.

Alle tema-tavler vil være med QR-koder, som via mobiltelefon giver adgang til yderligere informationer om et særligt område eller tema. Det giver også direkte adgang til en hjemmeside for Hodde/Tistrup Vandrestier – www.hodde-tistrup-vandrestier.dk

På hjemmesiden kan ligeledes læses historien om byerne Hodde og Tistrup.

Sti 1, forventes indviet i foråret 2014 og sti 2 og 3 inden udgangen af 2014

Regler for færdsel i naturen

Du må vandre...

- på veje og stier i det åbne land med mindre, der er skiltet med "Adgang forbudt".

- på udvalgte arealer, der ikke er indhegnet, må du færdes fra kl. 6 til solnedgang, og du må kun tage ophold mindst 150 m fra bygninger.

De afmærkede stier er hovedsageligt anlagt på private arealer, så vis altid hensyn og hold din hånd i søen.

Husk at tage dit affald med dig, hvis der ikke er en skralde-spand i nærheden.

Kontakt

Hodde Sogneforening: hoddesogneforening@gmail.com

Tistrup Erhvervs- og Borgerforening: h.boernskov@privat.dk

Scan koden med mobilens kamera og få flere oplysninger



Projektet gennemføres og støttes af: Hodde Sogneforening og Tistrup Erhvervs- og Borgerforening



3. Historisk sti

Sti 3 "Historisk sti"

Kan påbegyndes ved p-plads ved Letbæk Mølle. Fra denne parkeringsplads kan der startes på forskellige ruter.

Den historiske sti kan kendes som den "hvide" rute og med to forskellige ruter. Den lille rute går omkring Letbæk Sø. Den anden rute går gennem Kraruplund Skoven, og går forbi "bæver" søen og ender ved Letbæk Mølle. Midtvejs på ruten kan man via den nye bro komme til Hodde Kro/Hodde Forsamlingshus. Ved Hodde Kro starter Rute 4, Varde Å stien.

I ALT ca. 3,5 km

Ruten er mærket med rutepæle og "hvide" retningspile



Ved "Ny bro" kan der fortsættes ad en SORT rute (forbindelses-rute), som giver mulighed for at gå videre til sti 4. Varde Å stien

4. Varde Å stien

Sti 4 "Varde Å stien"

Ruten starter ved Broen ved Hesselaldvej, og man kan med fordel parkere ved Hodde Kro eller Hodde Forsamlingshus.

Ruten går langs Varde Å. Informationstavlen står ved Hodde Kro.

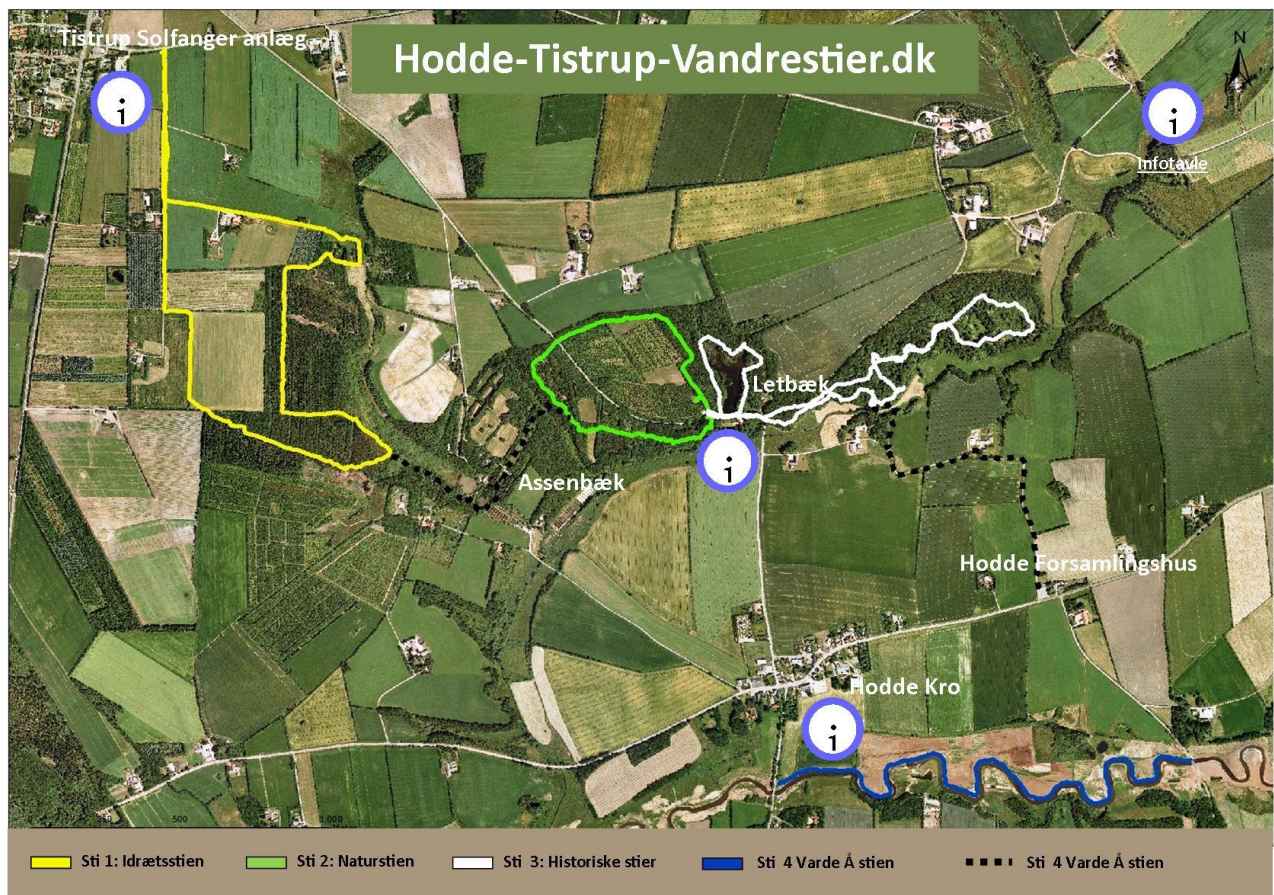
Varde Å sti kan kendes som den "blå" rute.



I ALT ca. 3,5 km

Ruten er mærket med rutepæle og "blå" retningspile

Ruten er under planlægning



Sti 1: Idrætsstien — Sti 2: Naturstien — Sti 3: Historiske stier — Sti 4 Varde Å stien — ■■■■ Sti 4 Varde Å stien

Beskrivelse af de fire ruter:

Sti 1 "Ildræts-sti"

Ruten starter ved Kasthøjvej, og man kan med fordel parkere ud for Tistrup Solvarmeanlæg.

Ved Kasthøjvej 3 fortsætter ruten ned gennem engen, hvor der bl.a. er "kilde" (vandkilde).

Derefter går man igennem "Margretheskoven" langs Assenbæk Sø hen til broen og videre af "motorvejen", herefter tilbage igennem "Margretheskoven" og via Kasthøjvej til Krarupvej.

I ALT ca. 4,5 km

Sti 2 "Natur stien"

Kan påbegyndes ved p-plads ved Letbæk. Fra denne parkeringsplads kan der startes på forskellige ruter.

Natur stien er betegnet som en "blå" rute og med to forskellige ruter. Den ene rute gennem den sydlige del af skovområdet, tæt på åen og krydser Letbækvej og fortsætter gennem skoven til parkeringspladsen. Ruten er ca. 2 km lang. Den anden rute går rundt om søen og ca. 1 km lang.

I ALT ca. 3,0 km

Sti 3 "Historisk sti"

Kan påbegyndes ved p-plads ved Letbæk Mølle. Fra denne parkeringsplads kan der startes på forskellige ruter.

Den historiske sti kan kendes som den "hvide" rute og med to forskellige ruter. Den lille rute går omkring Letbæk Sø. Den anden rute går gennem Kraruplund Skoven, og går forbi "bæver" søen og ender ved Letbæk Mølle. Midtvejs på ruten kan man via den nye bro komme til Hodde Kroj/Hodne Forsamlingshus. Ved Hodde Kro starter Rute 4, Varde Å stien.

I ALT ca. 4,1 km

Sti 4 "Varde Å stien"

Ruten starter ved Broen ved Hesseldalvej, og man kan med fordel parkere ved Hodde Kro eller Hodde Forsamlingshus. Ruten går langs Varde Å. Informationstavlen står ved Hodde Kro.

Varde Å sti kan kendes som den "blå" rute.

I ALT ca. 3,5 km

Se hjemmesiden for Hodde-Tistrup-Vandresystem på:

www.hodde-tistrup-vandrestier.dk



Projektet er støttet af:



...med støtte fra Tips- og Lottoudbyr

Sydbank

Projektet er støttet af:

Tistrup Erhvervs- og Borgerforening
Kontakt: h.hjoernskov@privat.dk

Hodne Sogneforening
Kontakt: hoddesogneforening@gmail.com

Hodde-Tistrup Vandrestier



Hodde-Tistrup-Vandrestier, er et stisystem som består af fire forskellige ruter. Ruterne kan gås enkeltvis og som et samlet forløb på ca. 15 km. Ruterne går igennem Magrethe skoven, Assenbæk Spejdercenter, Letbæk søen og Krarup Lund skoven. Den fjerde rute går langs med Varde Å.

Udført af Tistrup Mediehus/Henry Koch

Tistrup den 23-01-2016

